



Sage génération i7

Guide d'installation

Composition du progiciel

Votre progiciel est composé d'un boîtier de rangement comprenant :

- le cédérom sur lequel est enregistré le programme,
- la documentation électronique, présente sur le cédérom.

Propriété & Usage

Tout usage, représentation ou reproduction intégral ou partiel, fait sans le consentement de Sage est illicite (Loi du 11 Mars 1957 - Loi du 3 Juillet 1985). Ils constitueraient une contrefaçon sanctionnée par les articles 425 et suivants du Code Pénal.

Tous droits réservés dans tous pays.

Logiciel original développé par Sage.

Documentation Sage.

Toute utilisation, à quelque titre que ce soit, non autorisée dans le cadre de la convention de licence, est strictement interdite sous peine de sanctions pénales (Loi du 3 Juillet 1985, Art. 46).

Conformité & Mise en garde

Compte tenu des contraintes inhérentes à la présentation sous forme de manuel électronique, les spécifications visées dans la présente documentation constituent une illustration aussi proche que possible des spécifications.

Il appartient au client, parallèlement à la documentation, de mettre en œuvre le progiciel pour permettre de mesurer exactement l'adéquation de ses besoins aux fonctionnalités.

Il est important, pour une utilisation sûre et opérationnelle du progiciel, de lire préalablement la documentation.

Evolution

La documentation correspond à la version référencée. Entre deux versions, des mises à jour du logiciel peuvent être opérées sans modification de la documentation. Toutefois, un additif peut être joint à la documentation existante pour présenter les modifications et améliorations apportées à ces mises à jour.

La fiche Suggestion

Sage recherche une constante amélioration du progiciel et de sa documentation. Nous invitons notre clientèle à nous faire parvenir ses suggestions et les éventuels défauts ou erreurs qu'elle pourrait relever sur la fiche suggestion figurant en dernière page du manuel.

Les noms de produits ou de sociétés, toute image, logo ou représentation visuelle mentionnés dans ce document ne sont utilisés que dans un but d'identification et peuvent constituer des marques déposées par leurs propriétaires respectifs.

SAGE SAS - Société par Actions Simplifiée au capital social de 500.000 euros
Siège social : le Colisée II, 10 rue Fructidor 75834 Paris Cedex 17
R.C.S. Paris 313 966 129 - Code APE 5829C.

La société Sage est locataire gérante des sociétés Sage FDC, Euratec, Ciel, Adonix et XRT.



Sommaire général

Installation des programmes Sage génération i7	5
Mise à jour d'une installation existante	18
Installation de Sage direct	25
Première utilisation d'un programme Sage	28
Enrichir la version des programmes Sage	33
Contrat de licence	37

Sommaire

Installation des programmes Sage génération i7 _____ 5

Configuration minimale requise6

Procédure d'installation à partir de la fenêtre d'accueil des programmes Sage7

Fenêtre d'accueil - Installation des programmes Sage 7

Procédure d'installation à partir de l'explorateur Windows16

Dossier de stockage des fichiers installés par les programmes17

Mise à jour d'une installation existante 18

Procédure de mise à jour.....19

Etape 1 - Opérations à effectuer avant la Mise à jour 19

Etape 2 - Installation de la mise à jour 23

Fichiers créés avec une précédente version du programme24

Installation de Sage direct _____ 25

Pré-requis pour installer Sage direct25

Configuration minimale requise 25

Procédure d'installation - Sage direct.....26

Mise à jour des composants système 26

Installation de Sage direct 26

Première utilisation d'un programme Sage _____ 28

Lancer un programme Sage29

Utilisation complète des programmes Sage 29

Enrichir la version des programmes Sage _____ 33

Procédure 34

Etape 1 - Demander une clé d'authenticité auprès de Sage 34

Etape 2 - Saisir la nouvelle clé d'authenticité .. 34

Contrat de licence _____ 37

Licence DUA (Droit d'Utilisation Annuel) .. 38

Principe de fonctionnement de la licence DUA 38

Licence DSU (Droit de Souscription à l'Usage)..... 39

Licence Classique 40

Principe de fonctionnement de la licence Classique..... 40

Licence Location 41

Principe de fonctionnement de la licence Location..... 41

Installation des programmes Sage génération i7

Il convient de différencier une **première installation** de la **mise à jour d'une installation existante**. Pour plus de détails sur la mise à jour d'une installation existante, voir [«Mise à jour d'une installation existante», page 18](#).

Configuration minimale requise

Le tableau suivant présente la configuration minimale requise pour installer les programmes **Sage** sous Windows.

Eléments	Poste client	Poste serveur
Environnement	Windows 2000 SP3 minimum	Windows 2000 Server minimum (1)
Matériel	Pentium III 1Ghz 512 Mo RAM	Pentium IV 1,7Ghz 1 Go RAM
Protocole de communication	TCP/IP NetBEUI	TCP/IP NetBEUI
Eléments installés	Applications Sage 100 Sage Serveur - Partie Client	Sage Serveur - Partie Client et Serveur

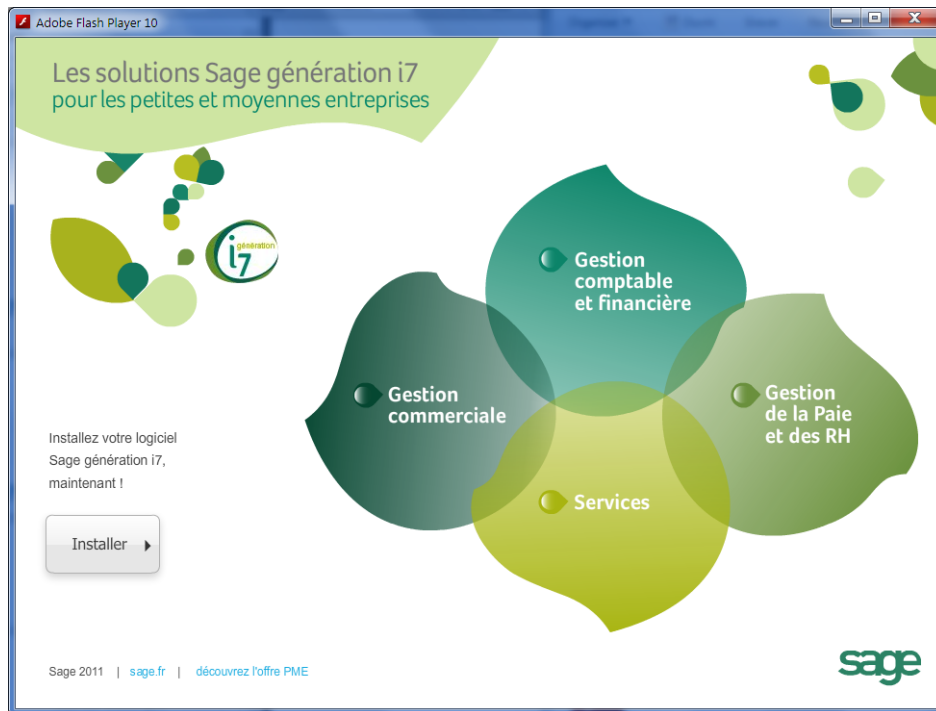
1. Windows XP possible en réseau poste à poste sans configuration de serveur dédié.

Procédure d'installation à partir de la fenêtre d'accueil des programmes Sage

Pour installer les programmes **Sage** :

1. dans le lecteur CD-ROM / DVD-ROM, introduire le support d'installation des programmes, la fenêtre d'accueil des programmes **Sage** s'affiche.

Fenêtre d'accueil - Installation des programmes Sage



La fenêtre d'accueil des programmes **Sage génération i7** permet d'afficher un aperçu des programmes contenus dans le CD-ROM / DVD-ROM d'installation et de démarrer leur installation.



*Si la fenêtre d'accueil des programmes **Sage** ne s'affiche pas, effectuer les opérations suivantes :*

- ouvrir l'explorateur Windows,
- dans Poste de travail, double-cliquer sur le volume correspondant au lecteur CD-ROM / DVD-ROM,
- la fenêtre d'accueil des programmes **Sage** s'affiche.

Démarrer l'installation



Pour démarrer l'installation des programmes **Sage génération i7** : dans la fenêtre, cliquer sur le bouton **[Installation...]** jusqu'à afficher la fenêtre **Bienvenue** de l'assistant d'installation.

La procédure d'installation fait appel à un assistant d'installation.

Assistant d'installation

L'assistant d'installation guide l'utilisateur tout au long de la procédure d'installation. Les différentes fenêtres affichées doivent être lues attentivement et renseignées avec précision.

Le nombre de fenêtre et leur aspect varient d'une installation à une autre. Dans ce manuel d'installation :

- Les fenêtres présentées sont issues de l'installation du programme **Comptabilité** de l'offre **Sage 100 génération i7**.
Ainsi, en fonction du programme en cours d'installation par l'utilisateur, les fenêtres affichées à l'écran peuvent varier des fenêtres présentées dans ce manuel.
- Les fenêtres présentées sont uniquement les fenêtres de l'assistant qui demandent un paramétrage.
Ainsi, les fenêtres purement informatives ne sont pas présentées mais doivent néanmoins être lues attentivement.

Progresser dans la procédure d'installation grâce à l'assistant

Pour avancer dans la procédure d'installation et afficher la fenêtre suivante, cliquer sur le bouton **[Suivant]** ou **[Oui]**.

Pour revenir à la fenêtre précédente, cliquer sur le bouton **[Précédent]**.

Pour annuler le processus d'installation, cliquer sur le bouton **[Annuler]** ou **[Non]**. Un message de confirmation s'affiche alors.



A tout moment, il est possible d'annuler le processus d'installation en cours.

Ainsi, dans la fenêtre **Bienvenue** de l'assistant, cliquer sur **[Suivant]** pour afficher la fenêtre suivante.

Fenêtre Liste des applications - Assistant d'installation

La fenêtre **Liste des applications** affiche tous les programmes **Sage** qui peuvent être installés à partir du CD-ROM / DVD-ROM d'installation. En plus des programmes métiers, la liste affiche des fichiers ou des programmes particuliers qui peuvent être installés. Pour plus de détails, voir [«Programmes / Fichiers particuliers», page 9](#).

Sélection des programmes

Pour installer un(plusieurs) programme(s), sélectionner le(s) dans la liste.

Les boutons **[Sélectionner tout]** et **[Effacer tout]** facilitent la sélection / désélection multiple des programmes :

Bouton **[Sélectionner tout]**

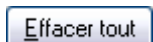


Utiliser ce bouton pour installer tous les programmes du CD-ROM / DVD-ROM d'installation.

En cas d'installation multi-programmes : dès qu'un programme est installé, l'installation du programme suivant démarre. Ainsi de suite jusqu'à l'installation de tous les programmes sélectionnés.

Pour plus de détails sur l'installation de multi-programmes, voir [«Installation multi-programmes», page 15](#).

Bouton [Effacer tout]



Utiliser ce bouton pour désélectionner tous les programmes sélectionnés afin de recommencer la sélection.



Pour désélectionner un programme sélectionné par erreur, cliquer de nouveau sur la case correspondante.



Sélectionner uniquement le(s) programme(s) pour le(s)quel(s) un contrat de licence a été souscrit auprès de Sage.

Programmes / Fichiers particuliers

Sage Serveur

Sage Serveur est un programme qui permet l'installation en réseau des programmes **Sage**.

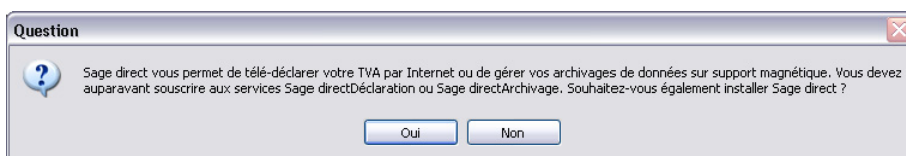
Pour fonctionner en réseau, les programmes **Sage** requièrent les installations suivantes :

- Sur le poste réseau, installation de l'application réseau **Sage Serveur**.
Lors de cette installation, ce sont les **Parties Serveur** et **Partie Client** qui doivent être installées.
- Sur le poste client :
 - installation de l'application réseau **Sage Serveur Partie Client** uniquement,
 - installation des programmes **Sage**.

Pour plus de détails sur la procédure d'installation en réseau, voir le manuel **Serveurs Sage**.

Sage direct

La sélection de certains programmes métier affiche une fenêtre **Question** qui propose l'installation du programme **Sage direct**.

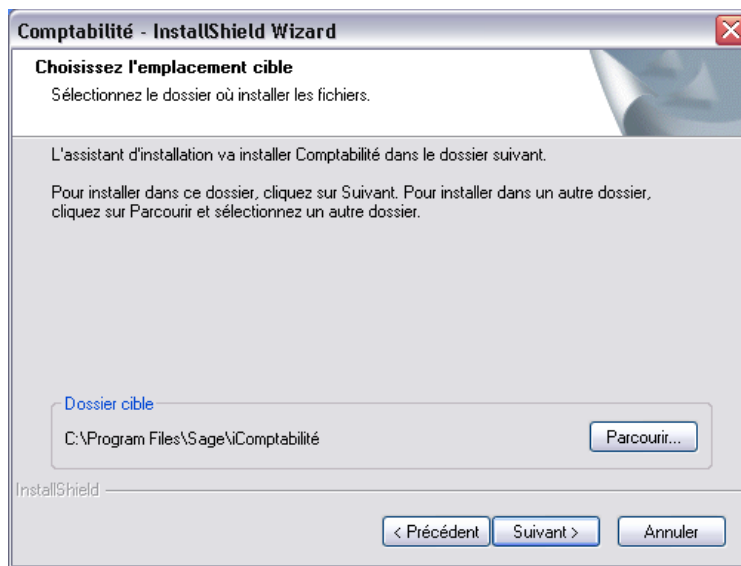


Pour installer **Sage direct** après l'installation d'un programme métier sélectionné, cliquer sur **[Oui]**. L'installation de **Sage direct** démarre à la suite de l'installation du programme sélectionné. Pour plus de détails sur l'installation de **Sage direct**, voir [«Installation de Sage direct», page 25](#).



Pour utiliser **Sage direct**, il est nécessaire d'avoir souscrit une offre de télé-déclarations auprès de Sage.

Fenêtre Choisissez l'emplacement cible - Assistant d'installation

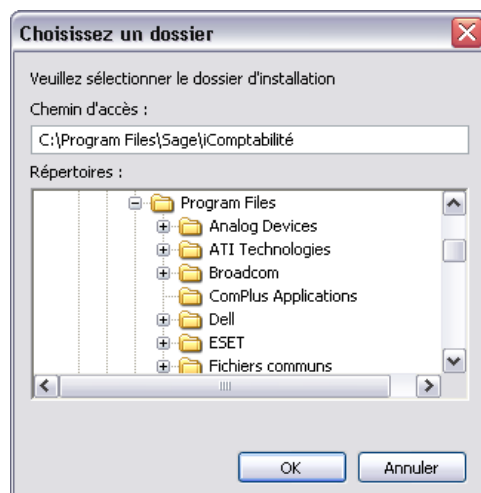


L'encadré **Dossier cible** de la fenêtre **Choisissez l'emplacement cible** affiche le dossier cible dans lequel va être enregistré le programme en cours d'installation :

- Si le dossier cible est le bon emplacement pour enregistrer le programme, cliquer sur **[Suivant]**.
- Si le dossier cible n'est pas le bon emplacement pour enregistrer le programme :

1 . cliquer sur **[Parcourir]**,

la fenêtre **Choisissez un dossier** s'affiche.



2 . Dans la fenêtre **Choisissez un dossier**, sélectionner l'emplacement d'un nouveau dossier cible ou créer un nouveau dossier cible puis cliquer sur **[OK]**,

la fenêtre **Choisissez un dossier** se ferme.

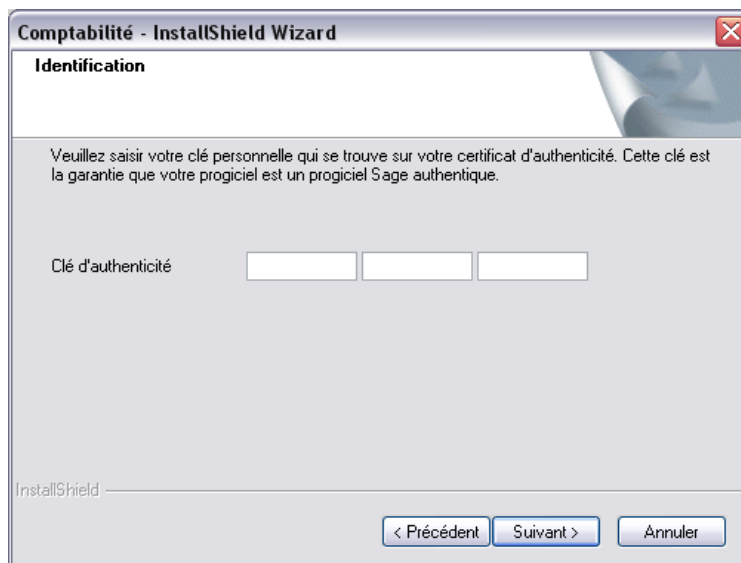
L'encadré **Dossier cible** de la fenêtre **Choisissez l'emplacement cible** affiche alors le nouveau dossier cible sélectionné.

3 . Cliquer sur **[Suivant]**.



Il est conseillé de ne pas modifier l'emplacement cible défini par défaut.

Fenêtre Identification - Assistant d'installation



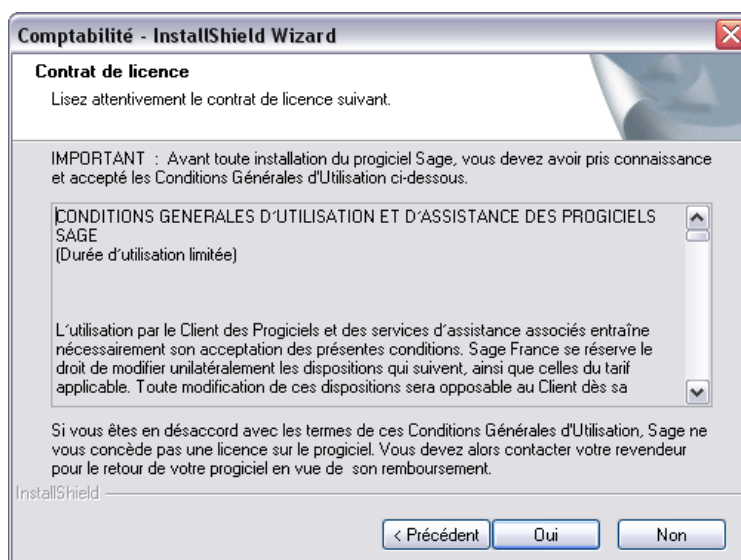
Dans la zone **Clé d'authenticité** de la fenêtre **Identification**, saisir la clé d'authenticité. La clé d'authenticité est spécifique d'un programme et rigoureusement personnelle.

La clé d'authenticité se situe sur le certificat d'authenticité livré avec le programme en cours d'installation. Elle se compose de trois groupes de six caractères alphanumériques majuscules.

Cliquer sur **[Suivant]**.

La désignation du programme ainsi que son numéro de série s'affichent sous les zones de saisie.

Fenêtre Contrat de licence - Assistant d'installation



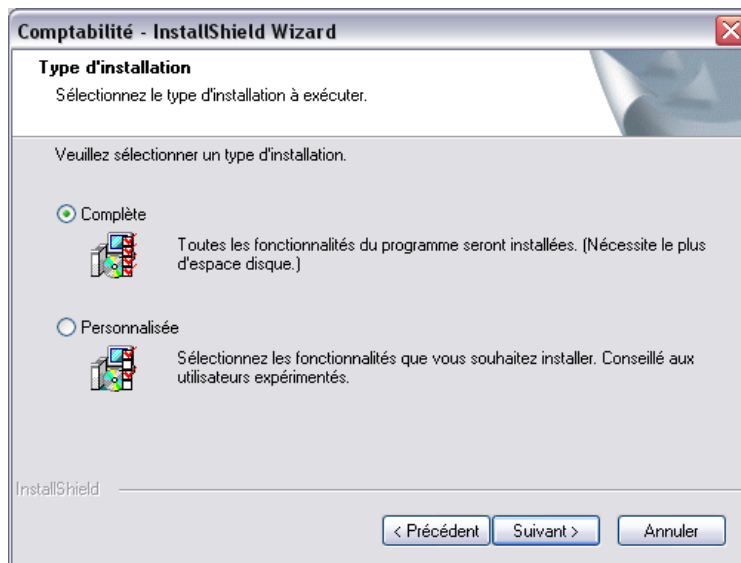
La fenêtre **Contrat de licence** affiche le contrat de licence du programme en cours d'installation. Le contrat de licence rappelle les conditions générales d'utilisation des programmes **Sage**.

Le bouton **[Imprimer]** vous permet de conserver une version papier de ce contrat.

Prendre connaissance du contrat de licence puis cliquer sur **[Oui]** pour l'accepter.

Pour plus d'informations sur les licences **Sage**, voir [«Contrat de licence», page 37](#).

Fenêtre Type d'installation - Assistant d'installation



La fenêtre **Type d'installation** propose les types d'installations suivants :

- **Complète**

Sélectionner ce type d'installation pour installer tous les composants du programme puis cliquer sur **[Suivant]** jusqu'à afficher la fenêtre **Informations sur votre société**.

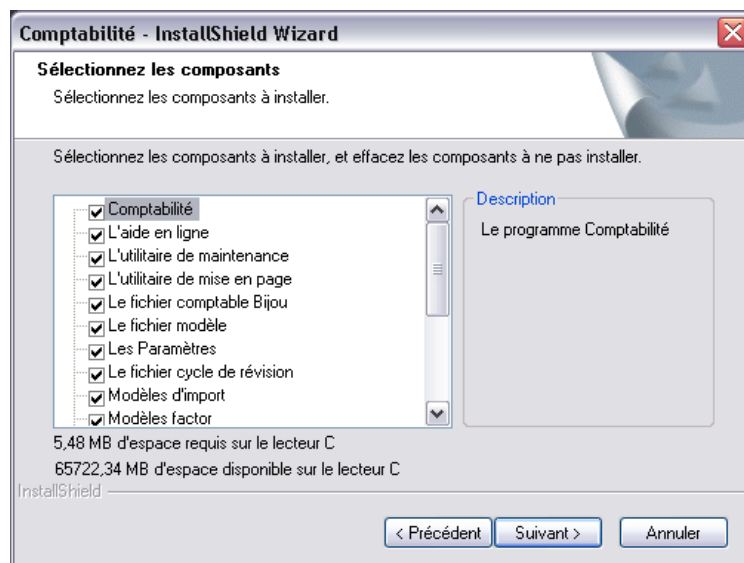


*Il est recommandé de sélectionner le type d'installation **Complète** pour l'installation des programmes.*

- **Personnalisée**

Sélectionner ce type d'installation pour personnaliser l'installation du programme puis cliquer sur **[Suivant]**,

la fenêtre **Sélectionner les composants** s'affiche.



Dans la fenêtre **Sélectionner les composants** :

- sélectionner les composants à installer puis,
- cliquer sur **[Suivant]** jusqu'à afficher la fenêtre **Informations sur votre société**.

Fenêtre Informations sur votre société - Assistant d'installation

La saisie des informations sur la société s'effectue sur plusieurs fenêtres d'assistant. Renseigner ces fenêtres le plus exactement possible.

Fenêtre n° 1 - Coordonnées de la société

Utiliser les zones de saisie pour renseigner les coordonnées de la société. Si vous avez auparavant installé une autre application **Sage génération i7**, les coordonnées sont pré-remplies.



Pour poursuivre l'installation, les zones de saisies précédées de « * » doivent être impérativement renseignées.

Le bouton **[Suivant]** est inactif tant que ces renseignements obligatoires ne sont pas saisis.

Cliquer sur **[Suivant]**.

Fenêtre n° 2 - Identification du dirigeant / utilisateur

Utiliser les zones de saisie pour renseigner les informations sur le dirigeant de l'entreprise et sur l'utilisateur principal du programme.

Cliquer sur **[Suivant]**.

Fenêtre n° 3 - Coordonnées de l'expert-comptable

Si la société fait appel aux services d'un expert-comptable, sélectionner **Oui** puis renseigner l'encadré **Coordonnées de l'expert-comptable**.

Code expert comptable Sage

Utiliser cette zone de saisie pour saisir le code d'identification de l'expert-comptable chez **Sage**.

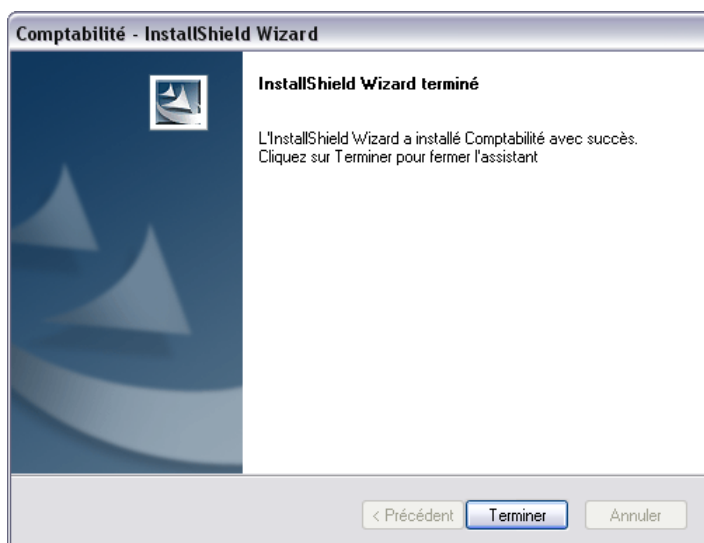
Cliquer sur **[Suivant]**.

Fenêtre n° 4 - Coordonnées de l'établissement bancaire

Si la société a acquis le programme sur recommandation d'un établissement bancaire, sélectionner **Oui** puis renseigner l'encadré **Coordonnées de l'établissement bancaire**.

Cliquer sur **[Suivant]**.

Fenêtre Fin de l'installation - Assistant d'installation



La fenêtre **Fin de l'installation** signale que l'installation est terminée.

Cliquer sur **[Terminer]** pour continuer.

Le programme **Sage** est désormais installé sur l'ordinateur et peut être utilisé.

Toutefois, pour une utilisation conforme au contrat de licence souscrit auprès de **Sage**, il est impératif de se référencer auprès de **Sage** au lancement du programme installé. Pour plus de détails, voir [«Contrat de licence», page 37](#) et [«Première utilisation d'un programme Sage», page 28](#).



Si le programme d'installation met à jour certains fichiers système de l'ordinateur (par exemple lors de l'installation sur une ancienne version de Windows), le redémarrage de l'ordinateur est proposé, immédiat ou différé.



Si le redémarrage de l'ordinateur est proposé :

- redémarrer impérativement l'ordinateur,
- ne pas utiliser les programmes récemment installés sous peine de mauvais fonctionnement.

Une fois l'ordinateur redémarré, les programmes installés peuvent être utilisés.



Pour une mise à jour ultérieure du programme, il est impératif de conserver le CD-ROM / DVD-ROM d'installation.

Installation multi-programmes

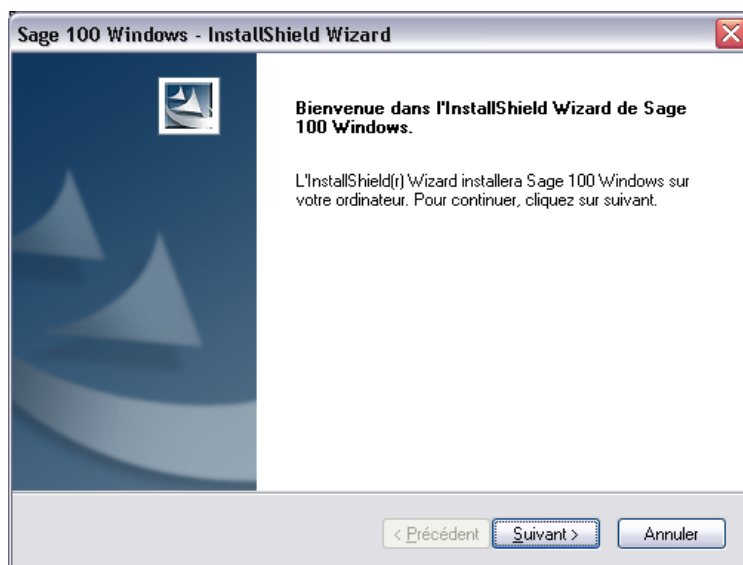
L'utilisateur peut installer plusieurs programmes à la fois en les sélectionnant dans la fenêtre **Liste des applications** (voir [«Fenêtre Liste des applications - Assistant d'installation», page 8](#)).

En cas d'installation multi-programmes : dès qu'un programme est installé, l'installation du programme suivant démarre. Ainsi de suite jusqu'à l'installation de tous les programmes sélectionnés dans la fenêtre **Liste des applications**.

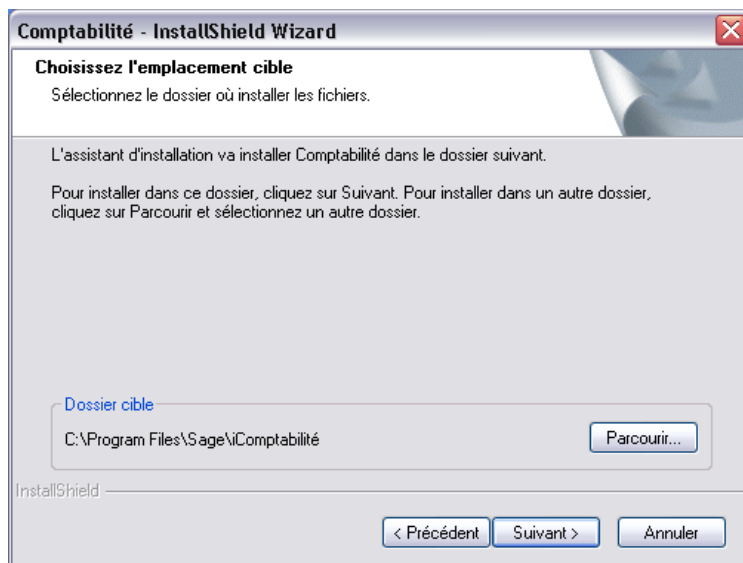
Procédure d'installation à partir de l'explorateur Windows

Pour installer les programmes à partir de l'explorateur Windows :

- 1 . ouvrir l'explorateur Windows,
- 2 . dans **Poste de travail**, sélectionner le volume correspondant au lecteur CD-ROM / DVD-ROM,
- 3 . effectuer un clic sur le bouton droit de la souris puis cliquer sur **Explorer**,
les fichiers et dossiers actuellement sur le CD-ROM / DVD-ROM s'affichent,
- 4 . ouvrir le dossier du programme à installer,
- 5 . double cliquer sur le fichier **setup.exe**,
la fenêtre **Bienvenue** de l'assistant d'installation s'affiche.



Dans la fenêtre **Bienvenue** de l'assistant d'installation, cliquer sur **[Suivant]**, la fenêtre **Choisissez l'emplacement cible** s'affiche.



A partir de cette fenêtre, la procédure d'installation est identique à la procédure d'installation à partir de l'écran d'accueil des programmes **Sage**. Pour poursuivre l'installation, voir [«Fenêtre Choisissez l'emplacement cible - Assistant d'installation», page 10.](#)

Dossier de stockage des fichiers installés par les programmes

Les fichiers des programmes **Sage** sont installés dans des dossiers différents en fonction du système d'exploitation de l'ordinateur.

Le tableau ci-dessous précise ces emplacements afin de les retrouver le cas échéant.

Type de fichier	Système d'exploitation				
	Windows 2000	Windows XP	Windows 2003 Server	Windows Vista, Windows 2008 Server 32 bits et Windows 7	Windows Vista et Windows 2008 Server 64 bits
Programme	\Program files\Sage\[Programme] (1)	\Program files\Sage\[Programme] (1)	\Program files\Sage\[Programme] (1)	\Program files\Sage\[Programme] (1)	\Program files\Sage\[Programme] (1)
Aide	\\WINNT\Help	\\Windows\Help	\\Windows\Help	\\Windows\Help	\\Windows\Help
Fichiers communs	\Program Files\Fichiers communs\Sage	\Program Files\Fichiers communs\Sage	\Program Files\Fichiers communs\Sage	\Program Files\Common Files	\Program Files (x86)\Common Files
Répertoire de communication	\Documents and Setting\All Users\Application Data\Sage\Communication	\Documents and Setting\All Users\Application Data\Sage\Communication	\Windows\All Users\Application Data\Sage\Communication	\ProgramData\Sage\Communication	\ProgramData\Sage\Communication
Documents partagés	\Documents and Setting\All Users\Documents partagés\Sage\[Programme]	\Documents and Setting\All Users\Documents partagés\Sage\[Programme]\Documents standards	\Windows\All Users\Documents Partagés\Sage\[Programme]	\Users\Public\Documents\Sage\[Programme]	\Users\Public\Documents\Sage\[Programme]
Modèles et Paramètres	\Documents and Setting\All Users\Application Data\Sage\[Programme]	\Documents and Setting\All Users\Application Data\Sage\[Programme]	\Windows\All Users\Application Data\Sage\[Programme]	\ProgramData\Sage\[Programme]	\ProgramData\Sage\[Programme]

(1) [Programme] = Dossier d'installation du programme **Sage** :

- **iComptabilité** pour Comptabilité,
- **iGestion commerciale** pour Gestion Commerciale,
- **iSaisie de caisse** pour Saisie de Caisse Décentralisée,
- **immobilisation** pour Immobilisations,
- **iMoyens de paiement** pour Moyens de paiement,
- **iEtats comptables et fiscaux** pour Etats comptables et fiscaux,
- **iTrésorerie** pour Trésorerie.

Mise à jour d'une installation existante

La procédure de mise à jour d'une installation existante est identique à la procédure d'installation d'un programme **Sage** à l'exception d'opérations de sauvegardes qui doivent être effectuées par l'utilisateur. Pour plus de détails sur ces opérations, voir [«Procédure de mise à jour», page 19](#).



En utilisation courante du programme, les fichiers créés à partir d'une précédente version du programme sont incompatibles avec la nouvelle version mise à jour. Dans ce cas ces fichiers doivent être convertis. Voir [«Fichiers créés avec une précédente version du programme», page 24](#).

Procédure de mise à jour

Cette procédure de mise à jour est décrite à travers les étapes suivantes :

- [«Étape 1 - Opérations à effectuer avant la Mise à jour», page 19](#),
- [«Étape 2 - Installation de la mise à jour», page 23](#).

Étape 1 - Opérations à effectuer avant la Mise à jour



La mise à jour des programmes remplace définitivement les fichiers suivants par des fichiers de base :

- Fichiers Paramètres (ex : Param.bcr, Transfer.lia),
- Fichiers de mise en page.

Pour éviter le remplacement de ces fichiers, il est donc impératif de les sauvegarder à l'endroit où ils sont localisés.

Les tableaux suivants présentent par programmes, les fichiers qu'il convient de sauvegarder avant d'installer une mise à jour.

Comptabilité

Type de fichier	Extension du fichier	Localisation (1) (2)
Comptable	.mae	Selon l'emplacement choisi
Paramètres	.bcr	Modèles et Paramètres
Lot	.lot	Selon l'emplacement choisi
Modèles de mise en page des extraits et autres documents	.bgc .bma	Documents partagés\Documents standards
Cycles de révision	.exp	Fichiers modèles et Paramètres
Modèles d'export	.mma	Selon l'emplacement choisi
Modèles d'import	.ema	Selon l'emplacement choisi
Formats de sélection	.fma	Selon l'emplacement choisi
Formats de recherche	.sma	Selon l'emplacement choisi

1. Le nom des dossiers de localisation varie en fonction des systèmes d'exploitation. Pour connaître la localisation des dossiers par système d'exploitation, voir [«Dossier de stockage des fichiers installés par les programmes», page 17.](#)
2. Les fichiers sont enregistrés par défaut dans ces dossiers lors de l'installation du programme. Ces emplacements sont modifiables par l'utilisateur.
Attention ! En cas de modification de l'emplacement de ces dossiers, mémoriser les nouveaux emplacements pour d'éventuelles sauvegardes.

Gestion Commerciale

Type de fichier	Extension du fichier	Localisation (1) (2)
Comptable	.mae	Selon l'emplacement choisi
Commercial	.gcm	Selon l'emplacement choisi
Modèles de mise en page	.brz .bgc	Documents partagés\Documents standards
Modèles d'export	.mod .mgc	Selon l'emplacement choisi
Modèles d'export / import paramétrables	.egc	Selon l'emplacement choisi
Formats de sélection	.fmt .fgc	Selon l'emplacement choisi
Formats de recherche	.sgc	Selon l'emplacement choisi

1. Le nom des dossiers de localisation varie en fonction des systèmes d'exploitation. Pour connaître la localisation des dossiers par système d'exploitation, voir [«Dossier de stockage des fichiers installés par les programmes», page 17.](#)
2. Les fichiers sont enregistrés par défaut dans ces dossiers lors de l'installation du programme. Ces emplacements sont modifiables par l'utilisateur.
Attention ! En cas de modification de l'emplacement de ces dossiers, mémoriser les nouveaux emplacements pour d'éventuelles sauvegardes.

Saisie de caisse décentralisée

Type de fichier	Extension du fichier	Localisation (1) (2)
Comptable	.mae	Selon l'emplacement choisi
Commercial	.gcm	Selon l'emplacement choisi
Modèles de mise en page	.brz .bgc	Documents partagés\Documents standards
Modèles d'export	.mod .mgc	Selon l'emplacement choisi
Modèles d'export / import paramétrables	.egc	Selon l'emplacement choisi
Formats de sélection	.fmt .fgc	Selon l'emplacement choisi
Formats de recherche	.sgc	Selon l'emplacement choisi

1. Le nom des dossiers de localisation varie en fonction des systèmes d'exploitation. Pour connaître la localisation des dossiers par système d'exploitation, voir [«Dossier de stockage des fichiers installés par les programmes», page 17.](#)
2. Les fichiers sont enregistrés par défaut dans ces dossiers lors de l'installation du programme. Ces emplacements sont modifiables par l'utilisateur.
Attention ! En cas de modification de l'emplacement de ces dossiers, mémoriser les nouveaux emplacements pour d'éventuelles sauvegardes.

Immobilisations

Type de fichier	Extension du fichier	Localisation (1) (2)
Comptable	.mae	Selon l'emplacement choisi
Immobilisations	.imo	Selon l'emplacement choisi
Modèles de mise en page	.bim	Documents partagés\Documents standards
Modèles d'export	.mod .mim	Selon l'emplacement choisi
Modèles d'export / import paramétrables	.eim	Selon l'emplacement choisi
Formats de sélection	.fmt .fim	Selon l'emplacement choisi
Formats de recherche	.sim	Selon l'emplacement choisi
Transfert de liasse	.lia	Modèles et Paramètres

1. Le nom des dossiers de localisation varie en fonction des systèmes d'exploitation. Pour connaître la localisation des dossiers par système d'exploitation, voir [«Dossier de stockage des fichiers installés par les programmes», page 17.](#)
2. Les fichiers sont enregistrés par défaut dans ces dossiers lors de l'installation du programme. Ces emplacements sont modifiables par l'utilisateur.
Attention ! En cas de modification de l'emplacement de ces dossiers, mémoriser les nouveaux emplacements pour d'éventuelles sauvegardes.

Moyens de paiement

Type de fichier	Extension du fichier	Localisation (1) (2)
Comptable	.mae	Selon l'emplacement choisi
Moyens de paiement	.mdp	Selon l'emplacement choisi
Modèles de mise en page	.brz .bmd	Selon l'emplacement choisi
Modèles d'export / import paramétrables	.emd	Selon l'emplacement choisi
Formats de recherche	.smp	Selon l'emplacement choisi

1. Le nom des dossiers de localisation varie en fonction des systèmes d'exploitation. Pour connaître la localisation des dossiers par système d'exploitation, voir [«Dossier de stockage des fichiers installés par les programmes», page 17.](#)
2. Les fichiers sont enregistrés par défaut dans ces dossiers lors de l'installation du programme. Ces emplacements sont modifiables par l'utilisateur.
Attention ! En cas de modification de l'emplacement de ces dossiers, mémoriser les nouveaux emplacements pour d'éventuelles sauvegardes.

Trésorerie

Type de fichier	Extension du fichier	Localisation (1) (2)
Comptable	.mae	Selon l'emplacement choisi
Trésorerie	.mpd	Selon l'emplacement choisi
Modèles de mise en page	.brz .bmd	Selon l'emplacement choisi
Modèles d'export / import paramétrables	.emd	Selon l'emplacement choisi
Formats de recherche	.smp	Selon l'emplacement choisi

1. Le nom des dossiers de localisation varie en fonction des systèmes d'exploitation. Pour connaître la localisation des dossiers par système d'exploitation, voir [«Dossier de stockage des fichiers installés par les programmes», page 17.](#)
2. Les fichiers sont enregistrés par défaut dans ces dossiers lors de l'installation du programme. Ces emplacements sont modifiables par l'utilisateur.
Attention ! En cas de modification de l'emplacement de ces dossiers, mémoriser les nouveaux emplacements pour d'éventuelles sauvegardes.

Etats Comptables et Fiscaux

Type de fichier	Extension du fichier	Localisation (1) (2)
Paramètres de la base standard	.ets	Modèles et Paramètres
Dossier client	.etf	Selon l'emplacement choisi
Modèles de mise en page	.brz .bmd	Selon l'emplacement choisi

Type de fichier	Extension du fichier	Localisation (1) (2)
Modèles d'export / import paramétrables	.emd	Selon l'emplacement choisi
Formats de recherche	.smp	Selon l'emplacement choisi

1. Le nom des dossiers de localisation varie en fonction des systèmes d'exploitation. Pour connaître la localisation des dossiers par système d'exploitation, voir [«Dossier de stockage des fichiers installés par les programmes», page 17](#).
2. Les fichiers sont enregistrés par défaut dans ces dossiers lors de l'installation du programme. Ces emplacements sont modifiables par l'utilisateur.
Attention ! En cas de modification de l'emplacement de ces dossiers, mémoriser les nouveaux emplacements pour d'éventuelles sauvegardes.

ConnectBanque ou Telbac

Type de fichier	Extension du fichier	Localisation (1) (2)
Données	.mde	Répertoire d'installation
Paramètres	.ini	Répertoire d'installation
Répertoire de sauvegarde		Dossier Sauve
Répertoire Profils		Dossier Default Profils et Profils

1. Le nom des dossiers de localisation varie en fonction des systèmes d'exploitation. Pour connaître la localisation des dossiers par système d'exploitation, voir [«Dossier de stockage des fichiers installés par les programmes», page 17](#).
2. Les fichiers sont enregistrés par défaut dans ces dossiers lors de l'installation du programme. Ces emplacements sont modifiables par l'utilisateur.
Attention ! En cas de modification de l'emplacement de ces dossiers, mémoriser les nouveaux emplacements pour d'éventuelles sauvegardes.



Fichiers de données :

Les fichiers de données ne sont pas créés au moment de l'installation, ils ne sont donc pas remplacés lors d'une mise à jour. Cela suppose que les fichiers de démonstration ou modèle livrés ne sont pas utilisés comme fichiers de travail !

Etape 2 - Installation de la mise à jour

La procédure d'installation des mises à jour est identique à la procédure d'installation d'un programme **Sage**. Pour plus de détails sur la procédure d'installation d'un programme **Sage**, voir [«Procédure d'installation à partir de la fenêtre d'accueil des programmes Sage», page 7](#).

Fichiers créés avec une précédente version du programme

En utilisation courante du programme, les fichiers créés à partir d'une précédente version du programme doivent être généralement **convertis** pour être utilisable avec la nouvelle version.

Dès que l'utilisateur fait appel à un de ces fichiers, le programme analyse le fichier et propose ou non de le convertir.

En fonction des types de fichiers, leur mode de conversion est différent :

- Conversion des **fichiers de données** et des **fichiers paramètres**
La conversion s'effectue à l'aide du programme Fichier / Outils / Maintenance.
- Conversion des **formats** (format de sélection, modèle d'export, format d'import/export paramétrable, format de recherche)
La conversion s'effectue par le programme en cours d'utilisation dans la fonction concernée.
- Conversion des **modèles de mise en page**
La conversion s'effectue à l'aide du programme Fichier / Mise en page.

Pour plus de détails sur la conversion des fichiers, voir le **Manuel de la gamme**.

Installation de Sage direct

Pré-requis pour installer Sage direct



Pour installer / utiliser Sage direct, il est nécessaire d'avoir souscrit une offre de télé-déclarations auprès de Sage.

Configuration minimale requise

Equipement Matériel

Eléments	Poste client
Processeur	Pentium IV
Mémoire	512 Mo
Taille sur le disque dur	200 Mo
Circuit graphique	SVGA ou supérieur
Résolution écran	1024 x 768 64000 couleurs
Connexion Internet	Oui

Environnement logiciel

Eléments	Poste client
Système d'exploitation	Microsoft Windows 2003 Server ou XP, Vista, version française (services pack à jour)
Navigateur Internet	Internet Explorer version 6.0
Programme métier	Oui. En rapport avec le service web de Sage direct utilisé
Programme e-papier	Adobe Reader version 7.08 ou ultérieure

Sage direct est un programme monoposte qui doit être installé sur le même poste que les programmes métier. Un mode de transmission indirect permet toutefois un transfert de données de poste à poste.

Procédure d'installation - Sage direct



Sage direct, doit être installé sur le même ordinateur que les programmes métiers.

Mise à jour des composants système

En amont de l'installation de **Sage direct**, une mise à jour des composants système peut être nécessaire. Dans ce cas, la fenêtre suivante s'affiche :



Cliquer sur **[OK]** et attendre la fin de la mise à jour.



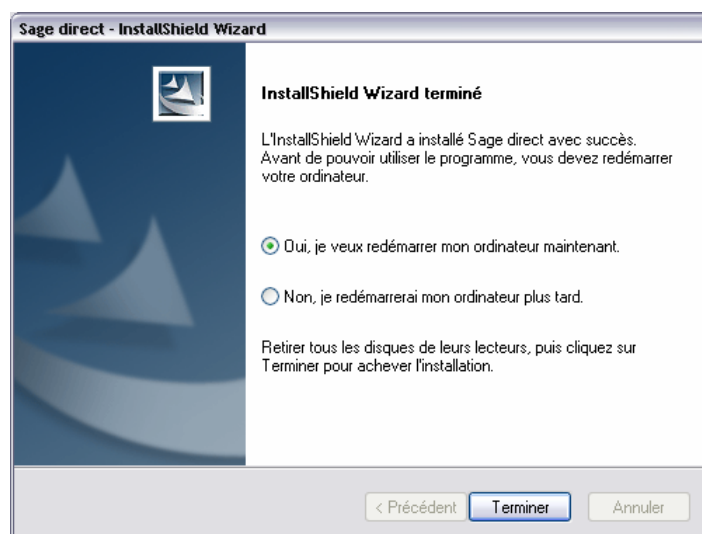
La durée de mise à jour des composants système peut varier d'un ordinateur à un autre. En aucun cas la mise à jour des composants système ne doit être interrompue.

A l'issue de cette mise à jour, l'installation de **Sage direct** démarre.

Installation de Sage direct

L'installation de **Sage direct** (seul ou à la suite d'autres programmes) affichent les fenêtres suivantes :

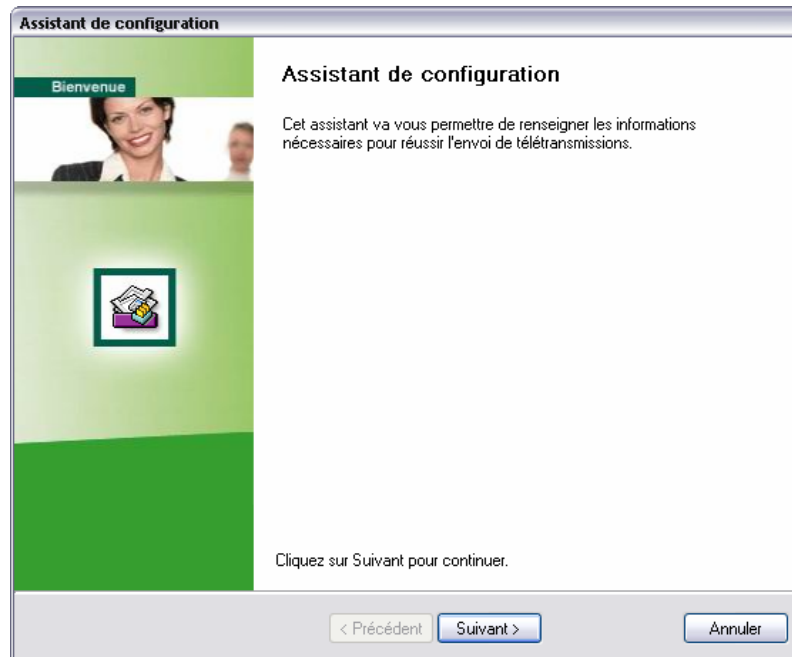
- fenêtre **Bienvenue**,
- fenêtre **Choisissez l'emplacement cible**,
- fenêtre **Etat de l'installation**,
- fenêtre **Fin de l'installation**.



La fenêtre **Fin de l'installation** propose de redémarrer l'ordinateur.

Sélectionner **Oui, je veux redémarrer mon ordinateur maintenant**.

Après le redémarrage de l'ordinateur la fenêtre **Assistant de configuration** s'affiche.



Utiliser alors l'assistant de configuration pour configurer **Sage direct**. Pour procéder à la configuration, voir le Manuel de référence de **Sage direct**.

Pour plus de détails sur l'installation des programmes, voir [«Procédure d'installation à partir de la fenêtre d'accueil des programmes Sage», page 7](#).

Particularité - Administrateur / Utilisateur



Si l'installation de Sage direct est effectuée par l'administrateur (Windows 2000, 2003 Server, XP ou Vista), il est nécessaire, à l'issue de l'installation de lancer Sage direct afin de permettre à toute personne ne disposant que des droits d'utilisateur d'exploiter ultérieurement le produit.

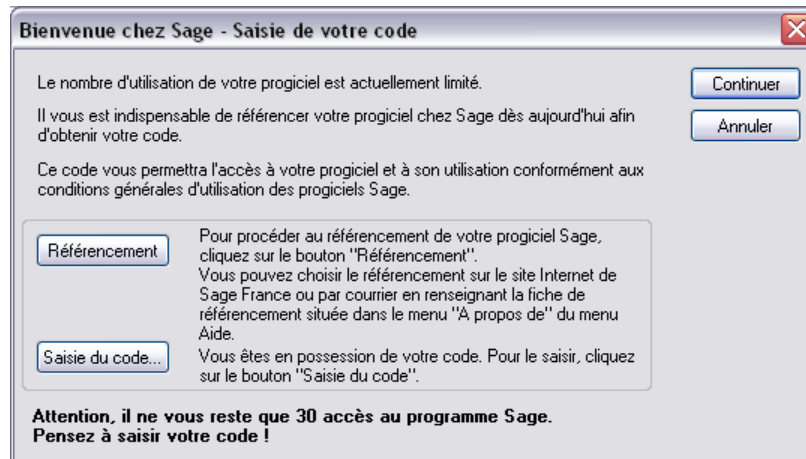
Première utilisation d'un programme Sage

Les informations qui suivent concernent essentiellement la première utilisation des programmes **Sage** sur postes individuels.

Lancer un programme Sage

Pour lancer un programme **Sage** :

1. dans la barre des tâches, cliquer sur **[démarrer] / Tous les programmes / Sage**, la liste des programmes **Sage** s'affiche,
2. dans cette liste, cliquer sur un dossier puis sur le raccourci du programme à lancer, le lancement du programme affiche la fenêtre **Bienvenue chez Sage - Saisie de votre code**.



Cette fenêtre informe l'utilisateur que le nombre d'accès au programme est limité à **30 accès** jusqu'à la saisie du code de déblocage

Pour utiliser le programme au-delà de cette limite, il est impératif de saisir un code de déblocage. Pour obtenir ce code, voir [«Utilisation complète des programmes Sage», page 29](#).



Les fenêtres peuvent varier en fonction du contrat de licence souscrit et du pays.

Utilisation complète des programmes Sage

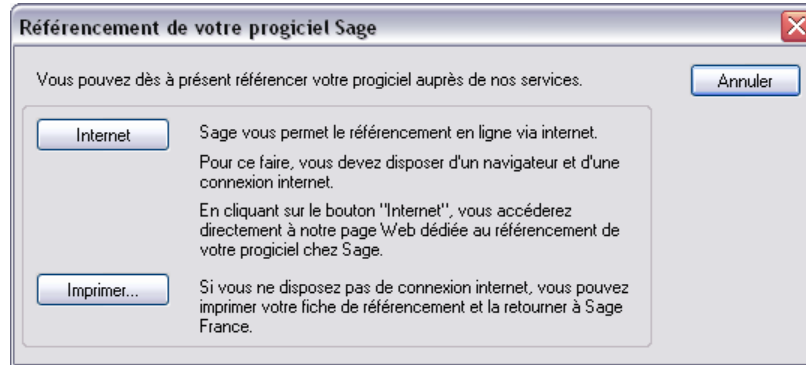
La procédure est décrite à travers les étapes suivantes :

- [«Etape 1 - Référencement auprès de Sage», page 30](#)
Le but du référencement auprès de **Sage** est le suivant :
 - identification des utilisateurs des produits **Sage**,
 - protection des utilisateurs contre toute utilisation illicite des produits **Sage**,
 - réception du code d'accès.
- [«Etape 2 - Saisie du code de déblocage», page 31](#)

Etape 1 - Référencement auprès de Sage

Pour effectuer le référencement auprès de **Sage** :

1. dans la fenêtre **Bienvenue chez Sage**, cliquer sur **[Référencement]**, la fenêtre **Référencement de votre progiciel Sage** s'affiche.



A partir de la fenêtre **Référencement de votre progiciel Sage**, le référencement auprès de **Sage** peut s'effectuer de deux façons différentes :

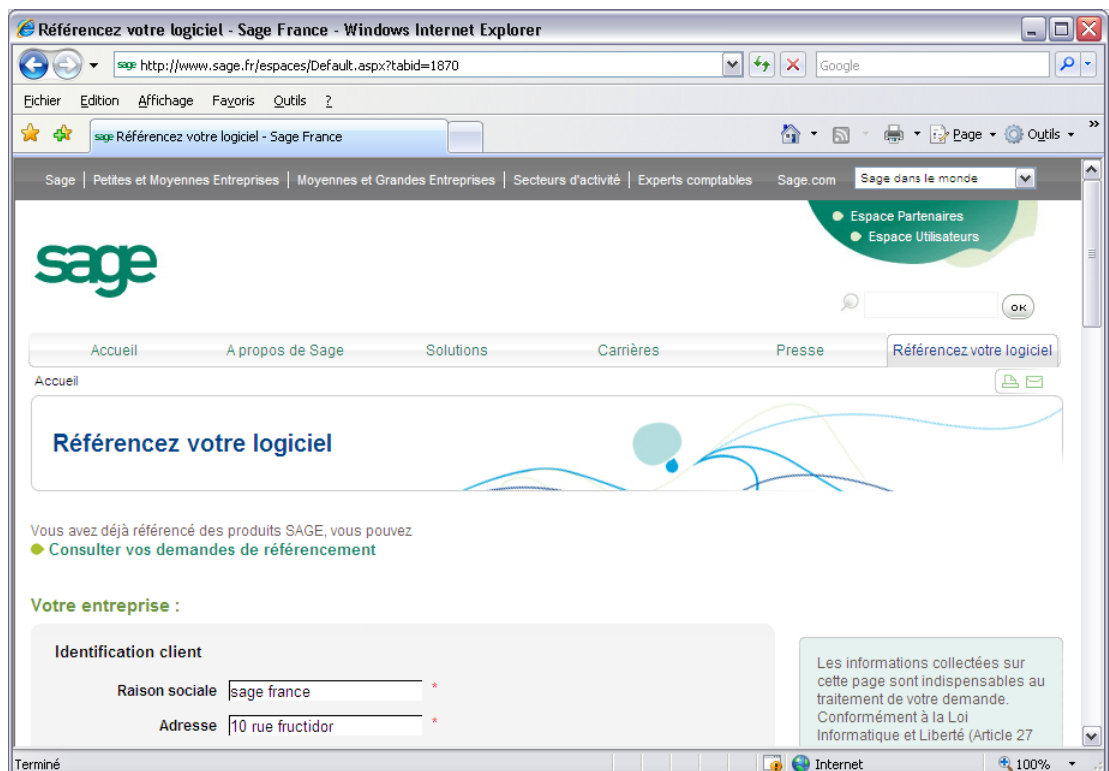
- par Internet, voir [«Référencement par Internet», page 30.](#)
- par courrier ou télécopie après impression de la fiche de référencement, voir [«Référencement par courrier ou télécopie», page 31.](#)

Référencement par Internet



L'utilisation du bouton **[Internet]** lance le navigateur Internet qui se connecte au site de **Sage** et affiche la page **Référencement**.

Renseigner alors la page **Référencement** le plus exactement possible puis la valider pour la transmettre à **Sage**.



Par la suite, l'utilisateur reçoit un code de déblocage. Pour saisir le code de déblocage, voir [«Étape 2 - Saisie du code de déblocage», page 31](#).

Référencement par courrier ou télécopie



L'utilisation du bouton **[Imprimer...]** affiche la fenêtre de paramétrage des impressions puis lance l'impression de la fiche de référencement.

La fiche de référencement comporte :

- les informations renseignées lors de l'installation du programme,
- les références du programme,
- les coordonnées de **Sage** où elle doit être envoyée ou faxée.

Par la suite, l'utilisateur reçoit par courrier un code d'accès. Pour saisir le code d'accès, voir [«Étape 2 - Saisie du code de déblocage», page 31](#).

Utilisation des programmes Sage dans l'attente du code de déblocage



Pour utiliser les programmes dans l'attente du code de déblocage, dans la fenêtre **Bienvenue chez Sage - Saisie de votre code**, cliquer sur **[Continuer]**.

A chaque fois que l'utilisateur clique sur **[Continuer]**, le nombre d'accès au programme **Sage** diminue d'une unité.



Pour ne pas lancer le programme et fermer la fenêtre **Bienvenue chez Sage - Saisie de votre code**, cliquer sur **[Annuler]**.

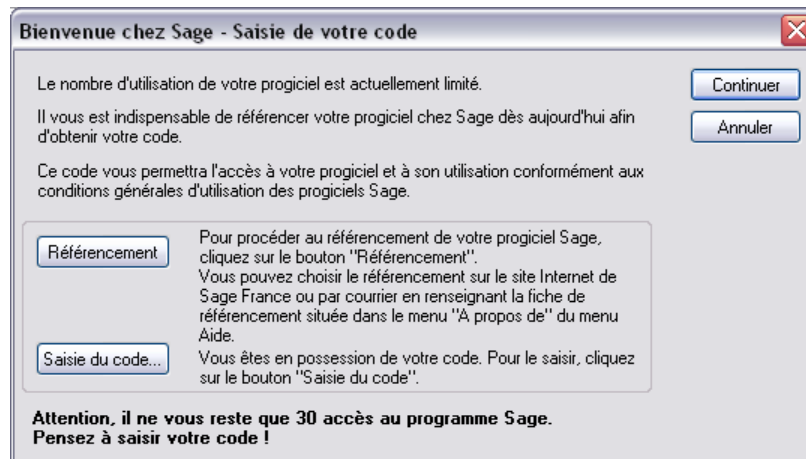
Étape 2 - Saisie du code de déblocage

Pour un même programme, en fonction de la licence souscrite auprès de **Sage**, les fenêtres qui permettent de saisir un code sont différentes.

Les fenêtres présentées ici correspondent à la saisie du code pour une licence **DUA**. Pour plus de détails sur les contrats de licence, voir [«Contrat de licence», page 37](#).

Pour saisir le **code de déblocage** :

1. lancer le programme **Sage**,
la fenêtre **Bienvenue chez Sage** s'affiche.



- 2 . Dans la fenêtre **Bienvenue chez Sage - Saisie de votre code**, cliquer sur **[Saisie du code...]**,
la fenêtre **de saisie du code** s'affiche.

Sage 100 Comptabilité - Code annuel d'utilisation

N° de série : 555555A1
Licence d'utilisation accordée à :
Raison sociale 1 : Sage France
Raison sociale 2 :
Adresse 1 : 10 rue Fructidor
Adresse 2 :
Code postal : 75017 Ville : Paris
Pays : FRANCE
SIRET : 00000000000000 Téléphone : 01 46 21 21 21
N.A.F. (APE) : Télécopie : 01 46 21 21 21

Attention ! Il ne vous reste plus que 29 accès au programme.

Veuillez entrer votre code
Pour obtenir votre code, utilisez le bouton Référencement de l'écran précédent.

Ce code vous sera automatiquement communiqué par mail, télécopie ou par courrier, sans intervention de votre part dès réception de votre bon de garantie.

Buttons: OK, Annuler

- 3 . Dans la zone de saisie de la fenêtre, saisir le code fourni,
4 . cliquer sur **[OK]**,



*Ne pas confondre **code de déblocage** et **clé d'authenticité** qui sont deux informations différentes mais nécessaires à l'utilisation du programme :*

- *La clé d'authenticité correspond à l'offre du programme acquise par l'utilisateur, elle est saisie lors de l'installation,*
- *Le code de déblocage, fourni par **Sage** après référencement de l'utilisateur, permet d'utiliser pleinement le programme et d'éviter les copies illicites.*

Arrêter un programme Sage

Pour arrêter un programme :

- 1 . dans la barre des menus, cliquer sur **Fichier** puis sur **Quitter**,
le programme s'arrête.

Enrichir la version des programmes Sage

Pour un même numéro de version d'un programme, il est possible de l'enrichir en faisant l'acquisition d'une offre au périmètre fonctionnel étendu.

Exemple

*Un utilisateur, qui possédait l'offre **Pack** d'un programme, peut acquérir l'offre **Pack Plus** et augmenter ainsi le nombre de fonctions du programme.*



Ne pas confondre la mise à jour d'un programme avec l'acquisition d'une offre au périmètre fonctionnel étendu.

*Ne pas confondre également la mise à jour d'un programme avec une montée de gamme : pour un même programme, le passage de la gamme **Sage 30** vers la gamme **Sage 100** nécessite l'installation du programme de la gamme **Sage 100**.*

Procédure

Pour une même version d'un programme, l'offre installée dépend de la clé d'authenticité saisie par l'utilisateur. Ainsi, pour changer d'offre, il est nécessaire de saisir une nouvelle clé d'authenticité qui correspond à la nouvelle offre choisie.



Cette procédure ne peut être effectuée que s'il s'agit du même numéro de version du programme. Lors d'un changement de numéro de version, il faut procéder à une installation complète de la nouvelle version.

Etape 1 - Demander une clé d'authenticité auprès de Sage

Tout utilisateur qui veut changer l'offre de sa version de programme doit en faire l'acquisition auprès de **Sage**.

Par la suite, l'utilisateur reçoit une nouvelle clé d'authenticité qui correspond à la nouvelle offre. L'utilisateur doit saisir cette nouvelle clé d'authenticité.



Si l'utilisateur a souscrit un contrat de licence DUA, il reçoit en plus de la clé d'authenticité, un code annuel d'utilisation. Pour plus de détails sur le contrat de licence DUA, voir [«Licence DUA \(Droit d'Utilisation Annuel\)»](#), page 38.

Etape 2 - Saisir la nouvelle clé d'authenticité

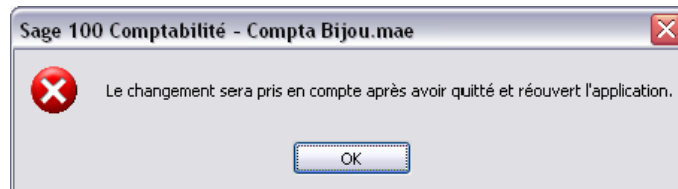
Pour saisir la nouvelle clé d'authenticité :

- 1 . lancer le programme **Sage** concerné,
- 2 . dans la barre des menus, cliquer sur **Aide (?) / A propos de...**,
la fenêtre **A propos de...** s'affiche.



- 3 . Dans la fenêtre **A propos de...** , cliquer sur **[Clé...]**,
la fenêtre **Identification** s'affiche.

- 4 . Dans la zone **Clé d'authenticité** de la fenêtre **Identification**, saisir la nouvelle clé d'authenticité,
La nouvelle désignation du programme ainsi que son numéro de série s'affichent sous les zones de saisie.
- 5 . Utiliser les zones de saisie supplémentaire pour renseigner les coordonnées de la société,
- 6 . cliquer sur **[OK]**,
la fenêtre suivante s'affiche



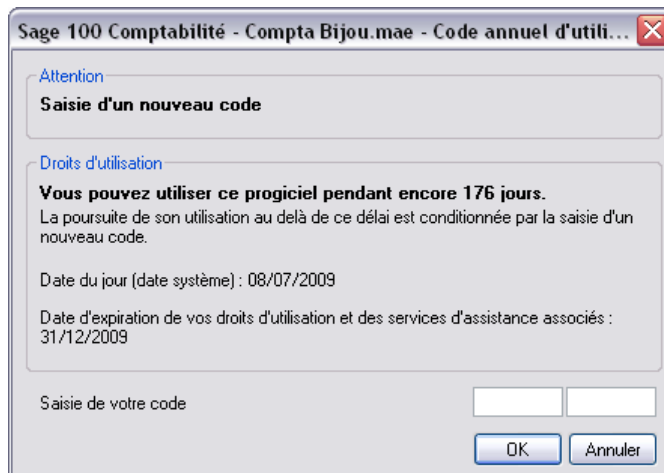
- 7 . Cliquer sur **[OK]**.
Le programme est alors pourvu des nouvelles fonctions.
Pour la prise en compte de ces nouvelles fonctions, il est nécessaire de quitter puis de relancer le programme.



Fenêtre **A propos de...** - Bouton **[Code annuel]** ou Bouton **[code de déblocage]** :
Ce bouton est actif :

- dans le cas des programmes **Sage** souscrits avec un contrat de licence **DUA**,
- lorsqu'un code a été saisi pour le programme.

L'utilisation de ce bouton affiche la fenêtre suivante :



Cette fenêtre :

- informe l'utilisateur de la date limite d'utilisation du programme,
- permet la saisie d'un nouveau code.

Contrat de licence

Les types de contrats de licence distingués chez **Sage** sont les suivants :

- [«Licence DUA \(Droit d'Utilisation Annuel\)», page 38,](#)
- [«Licence DSU \(Droit de Souscription à l'Usage\)», page 39,](#)
- [«Licence Classique», page 40,](#)
- [«Licence Location», page 41.](#)



Pour plus de détails sur ces contrats de licence, contacter les revendeurs ou les services commerciaux de Sage.

Licence DUA (Droit d'Utilisation Annuel)

Il s'agit du mode de commercialisation des programmes **Sage 1000 Windows** ou **Sage 100 Windows**. Certains programmes peuvent bénéficier du mode de commercialisation DSU.

Voir [«Licence DSU \(Droit de Souscription à l'Usage\)», page 39](#).

L'utilisateur qui souscrit un contrat de licence **DUA** doit s'acquitter annuellement du droit d'utilisation du programme. En contrepartie, ce droit lui assure pendant la durée du contrat :

- d'une **assistance gratuite** auprès des services spécialisés de **Sage**,
- de la **fourniture gratuite des mises à jour** ultérieures du programme.

Principe de fonctionnement de la licence DUA

Le principe de fonctionnement de la licence DUA est le suivant :

- Lors de l'installation du programme, une **clé d'authenticité** spécifique authentifie le programme comme un programme à licence DUA.
- Au lancement du programme, la saisie du code annuel d'utilisation :
 - **supprime** la limite des 30 accès sans code,
 - **ouvre** un droit annuel d'utilisation du programme.



Pour recevoir le code annuel d'utilisation, il est impératif de se référencer auprès de Sage.

- Renouvellement des droits d'utilisation du programme
 En cours d'année, au lancement du programme, plusieurs messages d'alerte informent l'utilisateur de la date limite d'utilisation du programme et des dispositions à prendre pour renouveler le contrat de licence. Les messages d'alerte s'affichent à des dates bien précises :
 - **60 jours** avant la date de fin du contrat de licence
 Ce message d'alerte s'affiche afin de prendre les dispositions nécessaires au renouvellement du contrat de licence.
 - **30 jours** avant la date de fin du contrat de licence
 Ce message d'alerte informe l'utilisateur sur l'urgence de renouveler le contrat de licence.
 - **A la date de fin** du contrat de licence
 Ce message d'alerte informe l'utilisateur que le programme peut être utilisé pendant encore **90 jours**.
 - **90 jours** après la date de fin du contrat de licence
 Ce message d'alerte informe l'utilisateur que :
 - . la saisie de données n'est plus autorisée dans les fichiers de gestion,
 - . l'accès aux données s'effectue en mode consultation uniquement.



En mise à jour, les utilisateurs ayant acquis leurs programmes en mode Classique ne sont pas concernés par cette nouvelle gestion. Pour toute information, il est recommandé d'une manière générale de contacter un Revendeur ou les services commerciaux Sage.

Licence DSU (Droit de Souscription à l'Usage)

Ce mode de commercialisation est proposé pour certains programmes **Sage 30** et **Sage 100**.

Le DSU (Droit de Souscription à l'Usage) permet de lisser l'investissement logiciel sur toute la durée d'utilisation de son offre Sage, à travers une facturation annuelle d'un droit d'usage " Logiciel, Services compris " et de paiement par prélèvement mensuel.

Principe de fonctionnement de la licence DSU

Le principe de fonctionnement est identique à celui du DUA (Droit d'Utilisation Annuel):

- Saisie d'une clé d'authenticité, puis d'un code de déblocage,
- Renouvellement périodique avec alertes.

Licence Classique

Selon les pays, il s'agit d'un des modes de commercialisation des programmes **Sage 1000 Windows** ou **Sage 100 Windows**.

L'utilisateur qui souscrit un contrat de licence **Classique** est autorisé à utiliser le programme pour une durée **indéterminée**. En contrepartie, l'assistance et les mises jour restent **à la charge** de l'utilisateur.

Principe de fonctionnement de la licence Classique

Le principe de fonctionnement de la licence **Classique** est le suivant :

- Lors de l'installation du programme, une **clé d'authenticité** spécifique authentifie le programme comme un programme à licence **Classique**.
- Au lancement du programme, la saisie du code d'accès illimité :
 - **supprime** la limite des 30 accès sans code,
 - **ouvre** un droit illimité d'utilisation du programme.



Pour recevoir le code d'accès illimité, il est impératif de se référencer auprès de Sage.



Selon les pays et dans le cadre de la lutte contre le piratage des logiciels, il peut s'agir d'un code d'activation technique, à renouveler annuellement sur simple demande au service clientèle, sans paiement d'aucune redevance. Dans ce cas, lors de l'installation puis en cours d'utilisation, des messages d'alerte en informent l'utilisateur.

Licence Location

Il s'agit du mode de commercialisation des programmes **Sage 30 Windows**.

L'utilisateur qui souscrit un contrat de licence **Location** doit s'acquitter annuellement du droit d'utilisation du programme. En contrepartie, ce droit lui assure pendant la durée du contrat d'une **assistance gratuite** auprès des services spécialisés de **Sage**.

Principe de fonctionnement de la licence Location

Le principe de fonctionnement de la licence **Location** est le suivant :

- Lors de l'installation du programme, une **clé d'authenticité** spécifique authentifie le programme comme un programme à licence **Location**.
- Au lancement du programme, la saisie du code de déblocage :
 - **supprime** la limite des 30 accès sans code,
 - **ouvre** un droit annuel d'utilisation du programme.



Pour recevoir le code de déblocage, il est impératif de se référer auprès de Sage.

- Renouvellement des droits d'utilisation du programme
 En cours d'année, au lancement du programme, plusieurs messages d'alerte informent l'utilisateur de la date limite d'utilisation du programme et des dispositions à prendre pour renouveler le contrat de licence. Les messages d'alerte s'affichent à des dates bien précises :
 - **30 jours** avant la date de fin du contrat de licence
 Ce message d'alerte informe l'utilisateur sur l'urgence de renouveler le contrat de licence.
 - **A la date de fin** du contrat de licence
 Ce message d'alerte informe l'utilisateur que le programme peut être utilisé pendant encore **90 jours**.
 - **90 jours** après la date de fin du contrat de licence
 Ce message d'alerte informe l'utilisateur que :
 - . la saisie de données n'est plus autorisée dans les fichiers de gestion,
 - . l'accès aux données s'effectue en mode consultation uniquement.



Les types de licences peuvent évoluer selon les lignes de produits, en fonction des offres de commercialisation en vigueur à la date d'acquisition du programme.

Index

A		
	Arrêter un programme Sage	32
	Assistant d'installation	8
C		
	Clé d'authenticité	11, 34
	Saisie de la clé d'authenticité	11, 34
	Code de déblocage	31
	Utilisation des programmes Sage dans l'attente du code de déblocage	31
	Configuration minimale requise	
	Installation de Sage direct	25
	Installation des programmes Sage autres que Sage direct	6
	Contrat de licence	37
	Licence Classique	40
	Licence DUA (Droit d'Utilisation Annuel)	38
	Licence Location	41
	Conversion de fichiers pour compatibilité avec la mise à jour	24
D		
	Dossier de stockage des fichiers installés	17
E		
	Enrichir la version des programmes Sage	33
	Demander une clé d'authenticité auprès de Sage	34
	Saisir la nouvelle clé d'authenticité	34
F		
	Fichiers créés avec une précédente version du programme	24
I		
	Installation à partir de l'explorateur Windows	16
	Installation de Sage direct	25
	Installation des programmes autre que Sage direct .	5
	Installation en réseau des programmes Sage	9
	Installation multi-programmes	15
M		
	Mise à jour d'une installation existante	18
	Fichiers à sauvegarder pour les programmes suivants :	
	Comptabilité	20
	ConnectBanque ou Telbac	23
	Etats Comptables et Fiscaux	22
	Gestion Commerciale	20
	Immobilisation	21
	Moyens de paiement	22
	Saisie de caisse décentralisée	21
	Trésorerie	22
	Installation de la mise à jour	23
	Opérations à effectuer avant la Mise à jour	19
P		
	Première installation	5
	Première utilisation d'un programme Sage	28
	Arrêter un programme Sage	32
	Lancer un programme Sage	29
R		
	Redémarrage de l'ordinateur	15
	Référencement auprès de Sage	30
	Par courrier ou télécopie	31
	Par Internet	30
S		
	Sage direct	
	Installation à la suite d'autres programmes	9
	Installation de Sage direct	26
	Mise à jour des composants système	26
	Particularité - Administrateur / Utilisateur	27
	Sage Serveur	9
	Sélection des programmes à installer	8
	Sélection du dossier d'installation	16
U		
	Utilisation des programmes Sage dans l'attente du code de déblocage	31

Vos suggestions

Vos commentaires et suggestions nous intéressent pour améliorer la qualité et la facilité d'utilisation de nos manuels.

Nous vous serions reconnaissants de bien vouloir remplir cette fiche d'appréciation et de nous la retourner. Nous vous en remercions par avance.

Vos coordonnées

Société
Adresse
Code postal / Ville
Téléphone
Télécopie
Utilisateur
Fonction
E-Mail

Votre appréciation

Mettez une note de 0 à 10 pour chacune des caractéristiques suivantes :

Format :
Organisation :
Précision :

Présentation :
Explication :
Clarté :

Programme :
Version :



Erreurs

Si vous trouvez des erreurs dans ce manuel, merci de bien vouloir nous les signaler ci-dessous.

.....

.....

.....

.....

.....

.....

.....

.....

.....

.....

.....

.....

.....

.....

Suggestions

Toutes vos remarques nous aideront à améliorer la qualité de nos manuels.

.....

.....

.....

.....

.....

.....

.....

.....

.....

.....

.....

.....

.....

.....